

PROJEKT STAŁEJ ORGANIZACJI RUCHU

***PRZEBUDOWA DRÓG GMINNYCH
WE WŁOSZCZOWIE:
nr 397050T - ul. POŁUDNIOWA,
nr 397049T - ul. POLNA,
nr 397064T - ul. SPOKOJNA,
nr 397046T - ul. KWIATOWA.***

Inwestor: **GMINA WŁOSZCZOWA**
29-100 Włoszczowa, ul. Partyzantów 14

Lokalizacja: Miejscowość: Włoszczowa
 Gmina: Włoszczowa
 Powiat: Włoszczowski
 Województwo: świętokrzyskie

OPIS TECHNICZNY

Projektu stałej organizacji ruchu
dla zadania:

„Przebudowa dróg gminnych
we Włoszczowie:

nr 397050T – ul. Południowa,

nr 397049T – ul. Polna,

nr 397064T – ul. Spokojna,

nr 397046T – ul. Kwiatowa."

1. Podstawa opracowania

- Ustawa z dnia 20 czerwca 1997 r. prawo o ruchu drogowym (Tekst jednolity: Dz. U. z 2005 r. Nr 108, poz. 908);
- Rozporządzenie Ministra Infrastruktury z dnia 3 lipca 2003r. w sprawie szczegółowych warunków technicznych dla znaków i sygnałów świetlnych oraz urządzeń bezpieczeństwa ruchu i warunków ich umieszczania na drogach (Dz.U. nr 220 z 2003 roku poz. 2181);
- Rozporządzenie Ministra Infrastruktury z dnia 23 września 2003r. w sprawie szczegółowych warunków zarządzania ruchem na drogach oraz wykonywania nadzoru nad tym zarządzaniem (Dz. U. Nr 177, poz. 1729);
- inwentaryzacja istniejącej organizacji ruchu.

2. Temat opracowania

Tematem opracowania jest projekt stałej organizacji ruchu na publicznych drogach gminnych w ramach planowanej przebudowy ulic na osiedlu Południowym we Włoszczowie.

3. Stan istniejący

Ulica Południowa na przedmiotowym odcinku posiada przekrój uliczny o nawierzchni bitumicznej szerokości 6,00m oraz 3,00m na odcinku bocznym. Boczne ulice, odchodzące od ulicy Południowej, Spokojna i Polna posiadają nawierzchnie asfaltową szerokości 3,00m obustronnie ograniczone krawężnikiem. Wewnętrzna droga, łącząca ulice Polną i Spokojną – ulica Kwiatowa, posiada nawierzchnię asfaltową o szerokości jezdni 6,00m. Ulica

Południowa jest łącznikiem pomiędzy dwoma drogami powiatowymi - ulicą Koniecpolską oraz ulicą Ogrodową. W chwili obecnej skrzyżowania z drogami powiatowymi oznakowane są w sposób prawidłowy i nie zachodzi konieczność wprowadzenia zmiany organizacji ruchu na tych skrzyżowaniach.

4. Stan projektowany

Po planowanej przebudowie zmianie ulegną parametry dróg gminnych:

I. ulica Południowa:

- o **A.** na odcinku od km 0+000 do km 0+026
Przekrój uliczny z obustronnym chodnikiem. Jezdnia o nawierzchni asfaltowej szerokości 6m. Pochylenie poprzeczne jezdni 2% daszkowe. Chodniki z kostki brukowej, koloru szarego, na szerokościach od granicy ogrodzeń (pasa drogowego) do krawędzi jezdni oddzielone krawężnikiem.
- o **B.** na odcinku od km 0+026 do km 0+162
Przekrój uliczny z prawostronnym chodnikiem. Jezdnia o nawierzchni asfaltowej szerokości 6m. Pochylenie poprzeczne jezdni 2% daszkowe. Chodnik z kostki brukowej, koloru szarego, na szerokościach od granicy ogrodzeń (pasa drogowego) do krawędzi jezdni oddzielony krawężnikiem. Po stronie lewej istniejący krawężnik betonowy, po wykonaniu nakładki, nieznacznie wystający.
- o **C.** na odcinku od km 0+162 do km 0+222.70
Przekrój uliczny z istniejącym prawostronnym chodnikiem. Jezdnia o nawierzchni asfaltowej szerokości 6m. Pochylenie poprzeczne jezdni 2% daszkowe. Istniejący chodnik z kostki brukowej typu behaton, koloru szarego, na szerokościach od granicy ogrodzeń (pasa drogowego) do krawędzi jezdni oddzielony istniejącym krawężnikiem. W miejscu włączenia się istniejącego chodnika, do przebudowywanej ulicy Polnej, założono przebruk, związany z korektą łuku. Istniejący krawężnik betonowy, po wykonaniu nakładki, nieznacznie wystający.
- o **E.** na odcinku od km 0+241.50 do km 0+270.30 (odcinek boczny)
Przekrój uliczny z prawostronnym chodnikiem. Jezdnia o nawierzchni asfaltowej szerokości 3m. Pochylenie poprzeczne jezdni 2% lewostronne. Chodnik z kostki brukowej, koloru szarego, na szerokościach od granicy ogrodzeń (pasa drogowego) do krawędzi jezdni oddzielony krawężnikiem. Po stronie lewej istniejący krawężnik betonowy, należy rozebrać i ułożyć nowy dostosowany wysokościowo do zaprojektowanego przekroju (+1cm od osi jezdni).

II. ulica Spokojna:

- o **F.** na odcinku od km 0+007.50 do km 0+133.50
Przekrój uliczny z ciągiem pieszo jezdny o nawierzchni z kostki brukowej betonowej szerokości 5m. Pochylenie poprzeczne jezdni 2% lewostronne. Kolorystyka kostki brukowej, kolor szary, na szerokości 3,30m od strony prawej oraz kolor czerwony, 1,70m od strony lewej. Nawierzchnia ograniczona obustronnym krawężnikiem. Po stronie lewej ciek przykrawężnikowy wykonany z dwóch rzędów kostki (20cm) o wysokości 6cm.
- o **G.** na odcinku od km 0+127.50 do km 0+133.50
Przekrój analogiczny do przekroju F z zaprojektowanym umocnieniem skarp palisadami. Palisady betonowe spiralne Ø15cm h=80cm ustawione do wysokości istniejącego terenu, w rzędach (1 rząd strona lewa, 2 rzędy strona prawa) zachodzących na siebie (klinujące się wykonanym wcięciem w przekroju owalnym)
- o **H.** na odcinku od km 0+147.50 do km 0+191.90
Przekrój uliczny z ciągiem pieszo jezdny o nawierzchni z kostki brukowej betonowej szerokości 5m. Pochylenie poprzeczne jezdni 2% prawostronne. Kolorystyka kostki brukowej, kolor szary, na szerokości 3,30m od strony prawej oraz kolor czerwony, 1,70m od strony lewej. Nawierzchnia ograniczona po stronie prawej krawężnikiem oraz obrzeżem betonowym po stronie lewej. Po stronie prawej ciek przykrawężnikowy wykonany z dwóch rzędów kostki (20cm) o wysokości 6cm.

III. ulica Polna:

- o **K.** na odcinku od km 0+008.00 do km 0+058
Przekrój uliczny z ciągiem pieszo jezdny o nawierzchni z kostki brukowej betonowej szerokości 5m. Pochylenie poprzeczne jezdni 2% lewostronne. Kolorystyka kostki brukowej, kolor szary, na szerokości 3,30m od strony prawej oraz kolor czerwony, 1,70m od strony lewej. Nawierzchnia ograniczona obustronnym krawężnikiem. Przekrój bez zaniżenia (odmiennej wysokości) kostki przy krawężniku.
- o **F.** na odcinku od km 0+058.00 do km 0+129.60
Przekrój uliczny z ciągiem pieszo jezdny o nawierzchni z kostki brukowej betonowej szerokości 5m. Pochylenie poprzeczne jezdni 2% lewostronne. Kolorystyka kostki brukowej, kolor szary, na szerokości 3,30m od strony prawej oraz kolor czerwony, 1,70m od strony lewej. Nawierzchnia ograniczona obustronnym krawężnikiem. Po stronie lewej ciek przykrawężnikowy wykonany z dwóch rzędów kostki (20cm) o wysokości 6cm.
- o **I.** na odcinku od km 0+147.50 do km 0+231.09
Przekrój uliczny z ciągiem pieszo jezdny o nawierzchni z kostki brukowej betonowej szerokości 5m. Pochylenie poprzeczne jezdni 2% w kierunku osi. Kolorystyka kostki brukowej, kolor szary, na szerokości 3,00m od strony prawej oraz kolor czerwony, 2,00m od strony lewej. Nawierzchnia ograniczona po stronie prawej krawężnikiem oraz obrzeżem betonowym po stronie lewej. Po stronie prawej ciek

przykrawężnikowy wykonany z dwóch rzędów kostki (20cm) o wysokości 6cm.

IV. ulica Kwiatowa:

- o **D.** na odcinku od km 0+000.00 do km 0+118.48
Przekrój uliczny z jezdnią o nawierzchni asfaltowej szerokości 6m. Pochylenie poprzeczne jezdni 2% daszkowe. Istniejący krawężnik betonowy, po wykonaniu nakładki, nieznacznie wystający.
- o **J.** na odcinku chodnika łączącego ulice Kwiatową z Ogrodową
Chodnik szerokości 1,50m z kostki betonowej koloru szarego układanej w poziomie. Ograniczony obustronnie obrzeżami betonowymi. Bezpośrednio pod nawierzchnią chodnika zlokalizowana rura PVC łącząca wpust uliczny z istniejącym wylotem przy ulicy Ogrodowej.

5. Organizacja ruchu

W związku z planowaną przebudową ulegnie zmianie nawierzchnia ulic Polnej i Spokojnej z asfaltowej (szerokość 3m) na nawierzchnię z kostki betonowej (szerokość 5m). Dodatkowo wybudowany zostanie prawostronny chodnik wzdłuż ulicy Południowej, co przełoży się na ograniczenie ruchu pieszego wzdłuż jezdni. W związku z ograniczeniem widoczności na skrzyżowaniu ulic Południowej i Spokojnej, ustawione zostało lustro. Po stronie wschodniej znaki A-7, na ulicach Polnej i Spokojnej, zostaną przesunięte w kierunku skrzyżowania (zmniejszona odległość) oraz ustawione zostaną znaki D-4a (oraz od strony bocznego wlotu ulicy Południowej). Przesuwane znaki A-7 ustawione będą na słupkach stalowych giętych. Na wlocie bocznym odcinka ulicy Południowej do głównego jej przebiegu oraz na skrzyżowaniu ulic Spokojnej i Południowej ustawiony znak A-7 zastąpiony zostanie znakiem B-20. Dodatkowo zostaną ustawione znaki D-1 wzdłuż ulicy Południowej ze z tabliczką T-6b. Lokalizacja progu zwalniającego bez zmian. Oznakowanie progu zwalniającego zostanie uszczuplone o znak B-33 ze względu nie powielania zaprojektowanego ograniczenia prędkości. Na skrzyżowaniach wzdłuż ulicy Kwiatowej zostało oznakowane pierwszeństwo ruchu pojazdów za pomocą znaków D-1 z tabliczką T-6b oraz znaku A-7. Schemat oznakowania robót przedstawiono na **rys. nr 2.1.**

6. Zestawienie projektowanego oznakowania

A-7 - 4 sztuki

B-20 - 2 sztuki

D-1 - 6 sztuk

D-4a - 3 sztuki

U-18a - 1 sztuka

T-6b - 6 sztuk

6. Zestawienie oznakowania przewidzianego do likwidacji

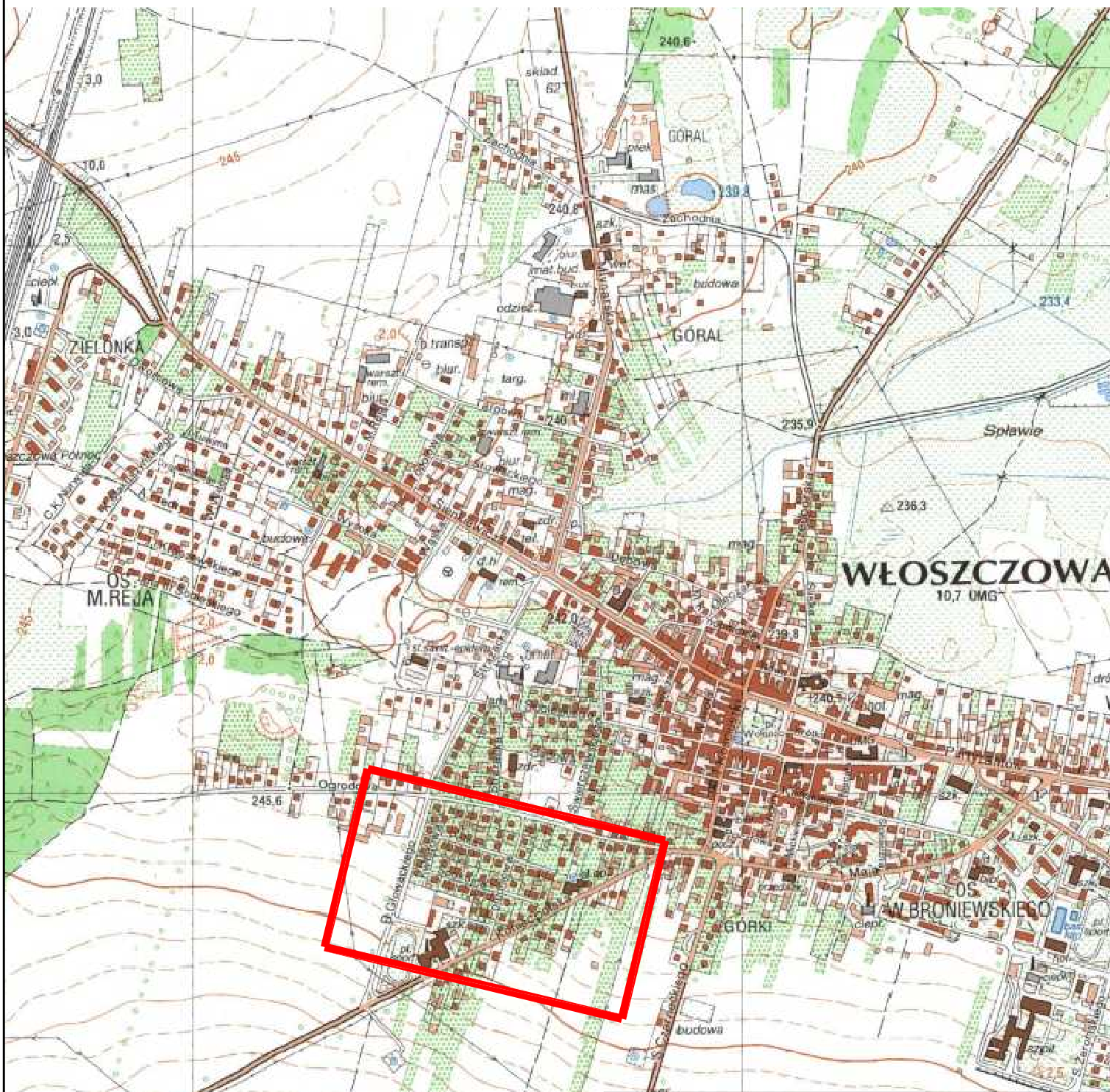
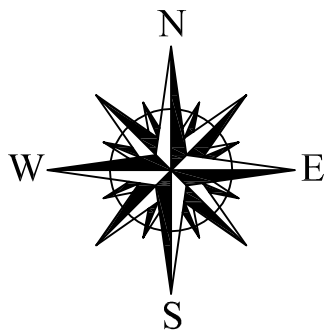
A-7 - 2 sztuki

B-33 - 2 sztuki

Termin wprowadzenia organizacji ruchu określa się do 01.06.2018r.

Opracował:

mgr inż. Karol Kossakowski



**KAPPA
PROJEKT**

Przebudowa dróg gminnych we Włoszczowie:
nr 397050T - ul. Południowa, nr 397049T - ul. Polna,
nr 397064T - ul. Spokojna, nr 397046T - ul. Kwiatowa

Przedmiot opracowania		PROJEKT STAŁEJ ORGANIZACJI RUCHU		
BRANŻA	FUNKCJA	IMIĘ I NAZWISKO	UPRAWNIENIA	PODPIS
Drogowa	Projektant	mgr inż. Karol Kossakowski	SWK/0172/POOD/13	<i>Kossakowski</i>
Data	10.2016	Przedmiot rysunku	PLAN ORIENTACYJNY	Skala 1:10 000
				Rys. nr 1.1

